

Výroční zpráva

2016

ÚVODNÍ SLOVO

Vážení příznivci, vážení obchodní přátelé,

Rád bych vám zde poděkoval za přízeň a také za to, že jste nám dělali společnost ve dvanáctém roce našeho působení. Co se nám podařilo, můžete posoudit nejen na základě této zprávy, ale zejména na základě námi odvedené práce.

Rodina spokojených klientů v programu Nová zelená úsporám se v roce 2016 rozrostla o dalších více než sto členů. V ostatních našich činnostech a službách jsou počty samozřejmě komornější, ale oproti tomu se nám daří na profesionální úrovni udržovat kvalitu výstupů. Ať již se jednalo o energetické posudky, či načrtnutí strategií pro adaptaci budov na změnu klimatu pro konkrétní území.

Jedním z významných výstupů bylo zpracování energetické příručky pro energetické manažery. Dlouho poptávaná publikace by měla pomoci jak začínajícím energetickým manažerům, kterých ve veřejné správě každým rokem významně přibývá, tak i zkušeným energetikům jako průvodce či „skripta“, v nichž si každý najde to své.

Věřím, že rok 2017 bude pro nás i pro Vás ještě úspěšnější a těším se na další spolupráci.



Miroslav Šafařík
ředitel společnosti

POSLÁNÍ SPOLEČNOSTI PORSENNA o.p.s.

Posláním společnosti PORSENNA o.p.s. je od založení v roce 2004 zavádění principů udržitelného rozvoje do praxe, a to především v oblastech stavebnictví, hospodaření s energií a využívání obnovitelných zdrojů energie.

Tyto aktivity propojujeme se šířením povědomí o vlivu lidské činnosti na změnu klimatu, což je v ČR obzvlášť potřebné.

Nekomerční aktivity společnosti jsou zaměřeny zejména na municipality a fyzické osoby a jsou z části kryty podporou z veřejných zdrojů, tuzemských, případně v rámci mezinárodních projektů.

Komerční služby poskytujeme zejména v oblastech zpracování energetických auditů, průkazů energetické náročnosti budov, odborných posudků, optimalizace stavebních projektů a podkladů pro získání dotací.

PRŮŘEZ HLAVNÍMI ČINNOSTMI SPOLEČNOSTI PORSENNNA o.p.s. V ROCE 2016

ENERGETICKÝ MANAGEMENT

Rok 2016 byl na poli zavádění energetického managementu ve městech velmi úspěšný. Velkou pomocí přitom byl dotační titul z programu EFEKT 2016 na zavedení energetického managementu v souladu s ČSN EN ISO 50001, která byla v tomto roce opět vypsána pro města s více než 20 000 obyvateli.

Toho se několik měst v minulém roce rozhodlo využít a ve spolupráci s naší společností se podařilo systematicky zavést energetický management v souladu s ISO 50001 ve 3 městech, a to v Kolíně, České Lípě a ve statutárním městě Děčíně.

Zavedení zahrnovalo především zmapování majetku ve vlastnictví města, jeho analýzu z energetického pohledu a nastavení procesů, kompetencí a zodpovědností jednotlivých osob zahrnutých v procesu energetického managementu. Každé město se nyní řídí vlastní energetickou politikou a ve všech případech se také podařilo velmi přiblížit vzniku pozice interního městského energetika, jejíž přínos je každým rokem více a více prokazatelný a začínají ji zavádět stále menší města a obce. Praxe nám však bohužel ukazuje, že nikoliv přesvědčení a vůle vedení města tuto pozici zavést, nýbrž dostupnost dostatečně kvalifikovaných osob, které mohou pozici energetika vykonávat, je tím problémem, který brání v dalším rozvoji energetického managementu na městech.

Rozvoj energetického managementu na základě neustálého zlepšování probíhal samozřejmě i ve městech, s nimiž dlouhodobě spolupracujeme.

SW aplikace e-manažer

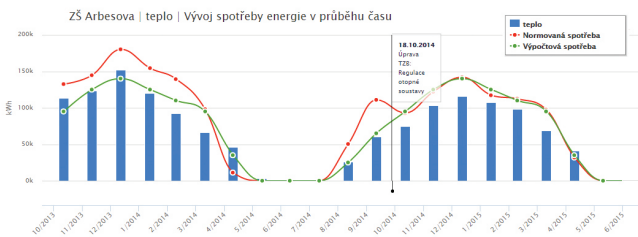
Řada měst využívajících k provádění energetického managementu informační systém e-manažer se v roce 2016 rozrostla o další uživatele a nyní jej využívá již 14 měst.

Také díky spolupráci a průběžnému konzultování aktuálních problémů s městskými energetiky se v roce 2016 podařilo rozšířit portfolio funkcionalit, které SW e-manažer umožňuje a kterými energetikům na městech pomáhá.

Novinkou určenou především pro energetické manažery a vedení města bylo zprovoznění Hlavní strany, kde jsou na jednom místě shromážděné nejdůležitější informace týkající se celého města. Nově je také možné do systému jednodušeji ukládat data z faktur a kontrolovat si tak výdaje spojené se spotřebou energie a vody za celou organizaci.

Aplikace také v roce 2016 prošla značnou změnou grafiky a rozšířením možností zobrazování v oblasti grafických výstupů. Nyní aplikace umožňuje zobrazování např. realizovaných akcí přímo v grafu, meziročních porovnání, měrných spotřeb či finančních nákladů, ale především je díky interaktivnímu způsobu zobrazování grafů pohyb ve vygenerovaných výstupech pro uživatele rychlejší a pohodlnější.

Veškeré změny, kterými aplikace prochází, jsou řešeny zásadně v souladu s normou ČSN EN ISO 50001 pro Systémy hospodaření s energií a v tomto přístupu budeme k rozvoji přistupovat i nadále.



Zpravodaj Energetický manažer pro města a obce

Také v roce 2016 jsme pokračovali v podpoře a osvětě energetického managementu prostřednictvím našeho pravidelně vydávaného zpravodaje, ve kterém jsme městům i jiným organizacím přinášeli užitečné informace v oblasti energetického managementu, jakož i příklady z praxe a informace o aktuálních dotačních programech.



Příručka pro energetické manažery

V rámci programu EFEKT 2016 Ministerstva průmyslu a obchodu jsme zpracovali podrobnou příručku pro energetické manažery ve veřejné správě. Potřebnost podobné příručky vyvstala zejména z důvodu nárůstu poptávky po městských energetických manažerech, pro něž není jednoduché najít veškeré potřebné informace pro výkon jejich funkce v plné šíři.

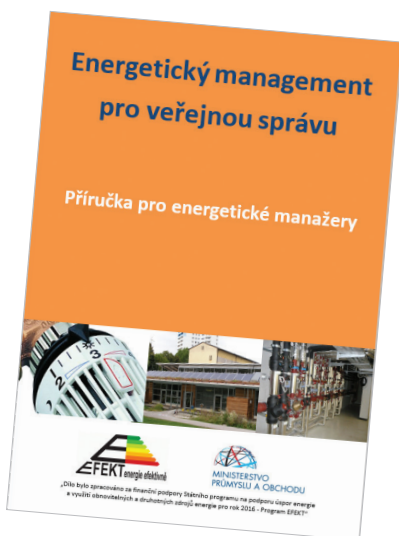
Je jen málo dalších oborů, které by vyžadovaly tak multidisciplinární přístup, jako je energetický management. Není podstatné, zda za základ položíme elektroenergetiku, elektrotechniku nebo stavební obory.

K tomu je potřeba přidat oblast hygieny práce ve vztahu ke kvalitě prostředí na pracovištích, ve školských i zdravotnických zařízeních. Důležitá je také práce s lidmi, manažerské schopnosti jsou vítány, vhod přijdou i znalosti z oboru psychologie a vyjednávání. Schopnost jednat s lidmi je klíčová, v oblasti motivace a chování uživatelů budov a zařízení spočívá více než 50 % veškerého potenciálu úspor. Energetický manažer se také nezdědka musí orientovat v otázkách ekonomiky i práva a dalších oborů.

Z praktického pohledu příručka odpovídá na základní otázky:

- Vyplatí se nám energetický management a je pro nás přínosem?
- Co má energetický management přinést právě naší organizaci?
- Jaké procesy a činnosti nám má pomoci zlepšit nebo nově zavést?
- Je již zavedený energetický management ideální či vyžaduje revizi, zdokonalení, úpravy?

Příručka vznikla také jako základní metodický podpůrný nástroj pro nově založené Sdružení energetických manažerů měst a obcí (SEMMO: www.semmo.cz).



PROJEKTY A ÚČASTI V PROJEKTECH

VZDĚLÁVACÍ PROGRAM ENERGETIKA A ENERGETICKÉ ÚSPORY

Dalším ročníkem pokračoval „Vzdělávací program energetika a energetické úspory“ zaměřující se na předání komplexních informací v oblasti hospodaření s energií. V rámci dvou seminářů, které tradičně proběhly na přelomu května a června v Plzni, měli posluchači možnost se dozvědět více o energetických úsporách, energetickém managementu, možnostech aktuálních dotačních programů, o výstavbě budov s téměř nulovou spotřebou a podobně.

Informace jsou dostupné na stránkách
www.energieefektivne.porsennaops.cz.

PROJEKT ADAPTACE SÍDEL NA ZMĚNU KLIMATU

V roce 2016 byl oficiálně ukončen projekt Adaptace sídel na změnu klimatu. Projekt podpořený grantem z Islandu, Lichtenštejnska a Norska realizovaný od ledna 2015 do září 2016. Hlavním cílem projektu bylo přispět ke zmírnění možných negativních dopadů změny klimatu na sídla (města i menší obce) v České republice. Na základě pilotních realizací ve vybraných městech různých velikostních kategorií – Hradec Králové, Žďár nad Sázavou a Dobruška, vznikl pro obce a města v ČR soubor nástrojů pro identifikaci hrozeb způsobených změnami klimatu a byly připraveny metodické nástroje pro tvorbu scénářů dopadu změny klimatu na místní úrovni a tvorbu adaptačních strategií. V rámci projektu byla dále realizována celá řada dílčích aktivit a seminářů k prezentaci a šíření výstupů a ke zvýšení povědomí o problematice změny klimatu.

ADAPTAČNÍ STRATEGIE

Na základě naší zkušenosti s adaptačními opatřeními a jejich ekonomickými souvislostmi jsme zpracovali dvě adaptační strategie a to pro MČ Praha 7 a pro Jihomoravský kraj.

Studie „Adaptační strategie budov v městské části Praha 7, resp. studie „Připravenost budov v Jihomoravském kraji na změny klimatu – adaptační strategie“ stanovují a porovnávají náklady pro 3 adaptační scénáře a scénář Business as usual (BAU) ve vztahu ke klimatické změně. Adaptační scénáře jsou kalkulovány pro dvě predikované změny koncentrací skleníkových plynů RCP4.5 a RCP8.5 podle 5. Hodnotící zprávy (AR5) Mezivládního panelu pro změnu klimatu IPCC a pro střednědobé a dlouhodobé časové období.

V rámci obou studií jsou navrženy adaptační opatření pro jednotlivé typy budov a vypočítány odhadované náklady na jejich realizaci pro 3 adaptační scénáře a srovnávací scénář Business as Usual. Zároveň jsou stanoveny 3 typy renovací – důkladná, střední a mělká renovace.



Ilustrační foto: Inspirací pro česká města mohou být developerské projekty například ve Vídni, kde sociální bydlení doplňují vodní a zelené plochy, včetně střešních zahrad jako přirozená součást projektu.

PROJEKT DYNAMIC LIGHT

Naše společnost se stala partnerem mezinárodního projektu Dynamic Light, který se zaměřuje na rozšíření povědomí a pilotní realizaci dynamického veřejného osvětlení ve střední Evropě. Na projektu spolupracuje celkem 15 partnerů ze 7 evropských zemí. Hlavním partnerem je University of Applied Sciences Wismar. Projekt byl zahájen v květnu tohoto roku a je financován z programu Interreg CENTRAL EUROPE podporující spolupráci na společných výzvách ve střední Evropě.

Součástí projektu je, mimo jiné, zpracování strategie a akčního plánu zaměřujícího se na možnost uplatnění dynamického veřejného osvětlení ve městě Sušici, zpracování podkladů v GIS databázi, tvorba nástrojů zaměřených na podporu inteligentních a energeticky efektivních systémů veřejného osvětlení, podpora integrace dynamického veřejného osvětlení do stávajících norem (EN 13201) a harmonizaci pravidel pro zadávání zakázek, organizace seminářů a konferencí a mnoho dalšího.

V rámci projektu Dynamic Light jsou pak plánovány další pilotní investiční projekty ve městech Mantova, Čakovec, Glienicke/Nordbahn, Gorenjska region (Bled, Jezersko, Tržič), Graz a Cesena, s celkovou výší investic okolo 433 000 Eur (11,5 mil. Kč).

ENERGETICKÉ PORADENSTVÍ

ENERGETICKÉ AUDITY, ENERGETICKÉ POSUDKY A PODPORA Z DOTAČNÍCH PROGRAMŮ (OPŽP, OP PIK)

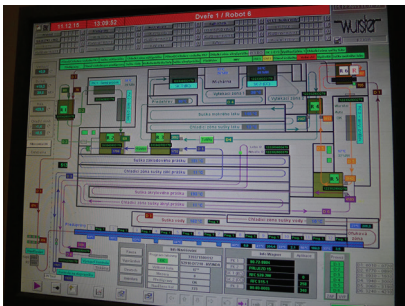
Energetické audity jsme v roce 2016 zpracovávali zejména z důvodu zákonné povinnosti pro tzv. velké podniky (dle § 9, odst. 2 zákona o hospodaření energií). Za zmínku stojí především energetické audity pro výrobní areály společnosti RONAL CR s.r.o., liberecký závod Webasto Roof & Components Czech Republic s.r.o. či EATON Elektrotechnika s.r.o.

Zajímavou prací bylo zpracování EA na areál historických klatovských kasáren, provozovnu M-Silnice v Jičíně či zemědělské areály společnosti ZEMCHEBA.

Našim klientům jsme také pomáhali s přípravou projektů do Operačního programu Podnikání a inovace pro konkurenceschopnost (OP PIK) a Operačního programu Životní prostředí (OPŽP). V rámci této činnosti jsme zpracovávali předběžné analýzy, které měly za úkol naznačit potenciál projektu pro získání dotace, případně předložit klientovi soubor možných opatření, ze kterých bylo následně možné vybrat optimální kombinaci opatření.

Z důvodu ne příliš příznivě nastavených podmínek pro získání dotace v obou uvedených dotačních titulech nebyl v některých případech projekt doveden do fáze zpracování finálního energetického posudku.

Energetické posudky dle zákona o hospodaření energií, či následně jinak definované energetické posouzení jsme zpracovávali především pro účely programu Nová zelená úsporám, kde bylo těmito dokumenty prokazováno plnění požadavků programu.



PRŮKAZY ENERGETICKÉ NÁROČNOSTI BUDOV

V roce 2015 jsme zpracovali 33 průkazů energetické náročnosti budov (PENB). Tyto dokumenty jsou požadovány zákonem o hospodaření energií (č. 406/2000 Sb., ve znění pozdějších předpisů) a jsou zpracovávány dle vyhlášky č. 78/2013 Sb., o energetické náročnosti budov, v platném znění.

Většina průkazů byla zpracována v rámci zpracování výpočtové části žádosti o dotaci v programu Nová zelená úsporám. Jelikož je naším hlavním úkolem tyto projekty ve fázi projektové přípravy klientům pomoci optimalizovat z hlediska spotřeby energie, nákladů na energii a uživatelského komfortu, požadavky na energetickou náročnost jsou pro tyto budovy vždy s přehledem plněny.

ENERGETICKÉ SLUŽBY SE ZÁRUKOU (EPC)

Společnost PORSENNA o.p.s. je od roku 2012 členem Asociace poskytovatelů energetických služeb (APES).

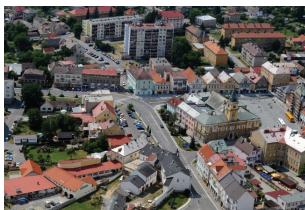
V rámci této asociace působíme jako odborná poradenská společnost, zajišťující pro klienta podporu při přípravě projektu EPC. Tyto projekty se vyznačují garancí úspor po dobu smluvního vztahu.

Naším klientům jsme v rámci přípravy projektů EPC schopni zajistit výběr vhodných budov a zařízení, zpracování zadávací dokumentace a organizaci výběrového řízení na poskytovatele energetických služeb (ESCO).

V roce 2016 jsme zpracovali analýzu potenciálu uplatnění metody EPC pro města Jilemnice, Mnichovo Hradiště, Kolín, Šluknov, Krnov a Městskou správu sociálních služeb Vejprty.

V případě Mnichova Hradiště, Kolín a Šluknova pokračujeme v organizaci veřejné zakázky na poskytovatele energetických služeb.

Projekt v Mnichově Hradišti je navíc jedinečný ve spojení projektu EPC a provozováním kotelen v majetku města. Tako kombinace může být pro mnoho měst do budoucna inspirativní, v mnoha ohledech zjednoduší městům případně dalším subjektům jejich povinnosti při správě majetku.



OPTIMALIZACE PASIVNÍCH DOMŮ

Jako dlouholetí členové Centra pasivního domu se i nadále zabýváme rozvojem této oblasti stavebnictví a snažíme se tak přispět ke zvýšení jeho kvalitativní úrovně. Naši experti navázali na úspěchy předchozích let a pokračují v návrhu optimalizace nejen rodinných a bytových domů, ale snaží se tento energetický standard prosadit i na objektech veřejné správy. V uplynulém roce jsme se zasadili o kvalitní realizace renovace školských objektů využívajících desatera návrhu pasivních domů včetně instalace řízeného větrání s rekuperací tepla. I díky nám tak bude veřejná správa v letošním roce více šetřit a žákům se bude lépe dýchat.

V případě developerských projektů jsme se mimo jiné podíleli na energetické optimalizaci plánovaného bytového souboru SUOMI, kde jsme provedli podrobnou energeticko-ekonomickou studii možností snížení energetické náročnosti navržených bytových domů, jejíž součástí byla i varianta energeticky pasivního standardu s možnostmi získání dotace z programu Nová zelená úsporám.

Dále jsme se podíleli na energetické optimalizaci multifunkčního komplexu pro Magistrát města Brna, kde jsme na straně investora hájili požadavky na kvalitu provedení projektové dokumentace a nízkou energetickou náročnost. Díky našim analýzám a odborným připomínkám byla napravena řada pochybení v projektové dokumentaci, zásadně upraveno dispoziční řešení a změněn celý energetický koncept objektu.



NOVÁ ZELENÁ ÚSPORÁM

V uplynulém roce se našemu týmu podařilo udržet počet řešených projektů z předchozího roku. Úspěšně jsme optimalizovali přes 80 projektů rodinných a bytových domů, které se následně ucházely o dotaci. U čtvrtiny projektů jsme současně zajišťovali také kompletní administraci a postarali se o akceptaci podané žádosti o dotaci.

Projekty řešíme svědomitě s ohledem na celkovou optimalizaci projektu a stavební řešení, i proto se nám daří žádat o dotaci na projektech, kde konkurenční zpracovatelé prohlásí neuplatnitelnost projektu v tomto dotačním titulu. Naší specializací je optimalizace novostaveb rodinných a bytových domů v energeticky pasivním standardu a komplexní renovace s přístavbami zaměřené na nejvyšší oblast podpory A.3. Z této oblasti jsou vybrány i dva reprezentanti uvedení níže na vizualizacích.

Díky naší pečlivé práci jsou řešené projekty domů upravovány a optimalizovány jak ze stavebně energetického hlediska, tak i z pohledu investiční nákladovosti a výše přiznané dotace. Naším heslem je: „Prakticky neexistuje dům, který bychom nedokázali optimalizovat a vyladit na podmínky dotačního titulu“. Jediným omezením jsou požadavky klienta a architekta na míru našeho zásahu do navrženého koncepčního řešení.



STUDIE ODPOJENÍ OD CZT

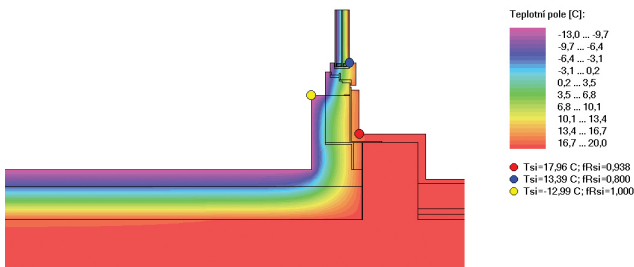
V roce 2016 jsme zpracovali analýzu odpojování od CZT v Rožnově pod Radhoštěm. Analýza se zabývala hledáním řešení pro zamezení odpojování bytových domů od soustavy CZT. Bylo provedeno ekonomické hodnocení a posouzení z pohledu společenského provozu domovní kotelny a soustavy CZT.

PRACOVNÍ SKUPINY

Naši specialisté se průběžně účastní pracovních skupin Šance pro budovy a Centra pasivního domu zaměřených na energeticky úspornou výstavbu, jejím začleněním do stávající legislativy a tvorbu podpůrných prostředků týkajících se zefektivnění výstavby v ČR. V této oblasti se i s naším nemalým přispěním podařilo prosadit podporu výstavby energeticky pasivních veřejných budov v programu OPŽP či podporu systému řízeného větrání s rekuperací ve veřejných budovách.

STAVEBNĚ-TECHNICKÉ DETAILY

Stavebně-fyzikální posouzení konstrukcí a detailů bylo předmětem naší práce u projektů několika menších staveb, a to především v souvislosti s programem Nová zelená úsporám. Mimo tento program jsme hodnotili stavebně-fyzikální koncept objektu u několika větších staveb a developerských projektů.



ENERGETICKÉ SLUŽBY SE ZÁRUKOU (EPC)



Společnost PORSENNA o.p.s. je od roku 2012 členem Asociace poskytovatelů energetických služeb (APES).

V rámci této asociace působíme jako odborná poradenská společnost, zajišťující pro klienta podporu při přípravě projektu EPC. Tyto projekty se vyznačují garancí úspor po dobu smluvního vztahu.

Našim klientům jsme v rámci přípravy projektů EPC schopni zajistit výběr vhodných budov a zařízení, zpracování zadávací dokumentace a organizaci výběrového řízení na poskytovatele energetických služeb (ESCO).

V roce 2015 jsme zpracovali analýzu potenciálu uplatnění metody EPC pro města Sušice a Mnichovo Hradiště, kde dále poskytujeme poradenství za účelem směřování projektů k realizaci metodou EPC.

PORADENSKÉ STŘEDISKO EKIS



Společnost PORSENNA o.p.s. se stala oficiálním poradenským střediskem EKIS pod záštitou ministerstva průmyslu a obchodu. V rámci poradenského střediska poskytujeme bezplatné nezávislé poradenství sloužící k podpoře zavádění energetických úspor a obnovitelných zdrojů energie, která je určena občanům, veřejné správě, podnikům a podnikatelům. V roce 2016 jsme celkem poskytli 164 osobních a 17 elektronických konzultací.

VELETRHY, KONFERENCE A SEMINÁŘE

STAVEBNÍ VELETRHY

V letošním roce jsme stejně jako předešlý rok vystavovali na veletrhu FORPASIV. Návštěvnost našeho stánku hodnotíme opět jako úspěšnou.

PARTNERSTVÍ KONFERENCE O ENERGETICKÉM MANAGEMENTU

Jako již tradičně každým rokem, i v roce 2016 jsme se stali partnery konference o energetickém managementu, a to hned dvakrát. Energetický management začal být žádaným tématem a společnost B.I.D. v roce pořádala konferenci Energetický management pro veřejnou správu již 14. ledna a druhou, dvoudenní v listopadu. Tématem listopadových konferencí byl podrobněji pojatý energetický management pro veřejnou správu a také využití technologií a chytré energetiky ve městech. PORSENNA o.p.s. byla partnerem všech těchto konferencí a naši zástupci vystoupili s prezentacemi i v panelových diskusích.

VZDĚLÁVACÍ PROGRAM ENERGETIKA A ENERGETICKÉ ÚSPORY

„Vzdělávací program energetika a energetické úspory“ zaměřující se na školení v oblasti hospodaření s energií byl realizován i letos. V rámci dvou seminářů, které proběhly v květnu a červnu v Plzni, měli posluchači možnost seznámit se více s principy energetického managementu, s možnostmi snižování spotřeb energie a s podmínkami a možnostmi využití dotačních programů. Informace o proběhlých seminářích jsou dostupné na webové stránce <http://energieefektivne.porsennaops.cz/>

INFORMACE O SPOLEČNOSTI

LIDÉ

Za řízení společnosti zodpovídá Miroslav Šafařík, ředitel a spoluzakladatel společnosti. Správní rada společnosti pokračovala v roce 2016 ve složení:

- Ing. MILAN KŘÍŽEK, předseda správní rady
- Ing. VÁCLAV VACEK, CSc., člen
- Ing. MARTIN KUPKA, člen

Dozorčí rada pracovala ve složení:

- JAN PICKA, předseda
- Ing. JAROMÍR ČTRNÁCTÝ, člen
- Ing. et Ing. ELIŠKA VEJCHODSKÁ, Ph.D., členka

Činnost společnosti je zajišťována kmenovými zaměstnanci a externími spolupracovníky v Praze i v dalších regionech. Průměrný přepočtený počet pracovníků v roce 2016 činil 9 zaměstnanců.

SPOLEČENSKÁ ZODPOVĚDNOST – CSR

V souladu s formou a zaměřením naší společnosti respektujeme základní pravidla společenské odpovědnosti firem (CSR), a to především ve vztahu k etice podnikání, vytvářením příjemného a zdravého pracovního prostředí, minimalizací produkce odpadů a spotřeby energie, používáním trade-fair produktů. V rámci našich aktivit spolupracujeme s ostatními neziskovými organizacemi.

HOSPODAŘENÍ V ROCE 2016

LIDÉ

ROZVAHA (v celých tisících Kč)

	Na začátku období	Na konci období
Aktiva celkem	3 237	7 541
Dlouhodobý majetek celkem	121	52
Dlouhodobý hmotný majetek celkem	1 003	1 040
Krátkodobý majetek celkem	3 116	7 489
Pohledávky celkem	1 064	1 462
Krátkodobý finanční majetek celkem	1 954	5 945
Pasiva celkem	3 237	7 541
Výsledek hospodaření celkem	- 551	-5
Neuhrazená ztráta minulých let	-714	-1 265
Cizí zdroje celkem	4 502	8 811
Dlouhodobé závazky celkem	1 986	7 706
Krátkodobé závazky celkem	2 375	1 087

VÝKAZ ZISKŮ A ZTRÁT (v celých tisících Kč)

Položka	Činnost		
	Hlavní	Hospodářská	Celkem
Spotřebované nákupy	2 485	885	3 370
Služby	2 124	784	2 908
Osobní náklady	3 394	982	4 376
Daně a poplatky	11	0	11
Ostatní náklady	97	35	132
Odpisy	69	0	69
Poskytnuté příspěvky	41	0	41
NÁKLADY CELKEM	6 097	1 902	7 999

Tržby za vlastní výkony a zboží	4 412	2 056	6 468
Ostatní výnosy	4	0	4
Tržby z prodeje majetku	0	0	0
Provozní dotace	1 522	0	1 522
VÝNOSY CELKEM	5 938	2 056	7 994
Výsledek hospodaření	-159	154	-5
Daň z příjmů	0	0	0
Hosp. výsledek po zdanění	-159	154	-5

Společnost PORSENNA o.p.s. v roce 2016 nevytvářela fondy. Celkové roční osobní náklady na mzdu ředitele činily 472 131 Kč. Správní rada a dozorčí rada vykonávají svou činnost bez nároku na odměnu.

POVINNÉ INFORMACE ZE ZÁKONA O ÚČETNICTVÍ

Předpokládaný vývoj činnosti: společnost bude nadále vyvíjet aktivity v oblastech spolupráce na mezinárodních projektech, konzultační činnosti a poradenství v oblasti energetické efektivity a zavádění energetického managementu. Organizace nevyvíjí žádné aktivity v oblasti výzkumu a vývoje. Aktivity společnosti primárně souvisejí s ochranou životního prostředí.

Účetní jednotka nemá žádnou organizační složku v zahraničí.

PORSENNA o.p.s. působí jako odborná poradenská společnost, zajišťující pro klienta podporu při přípravě projektu, výběr vhodných budov a zařízení, optimální nastavení a průběh výběrového řízení na poskytovatele energetických služeb (ESCO). Společnost je členem Asociace poskytovatelů energetických služeb (APES) a Centra pasivního domu (CPD).

PORSENNA o.p.s.

VÝROČNÍ ZPRÁVA

2016

PORSENNA o.p.s. zapsaná v OR Městského soudu
v Praze, oddíl O, vložka 344

sídlo Bystřická 522/2, 140 00 Praha 4

kancelář Michelská 18/12a, 140 00 Praha 4

IČ 27172392

DIČ CZ27172392

číslo účtu Česká spořitelna, a.s. Praha
2834784349/0800

webové stránky www.porsennaops.cz

telefon 244 013 186

e-mail ops@porsenna.cz