

# **Výroční zpráva**

**2019**

## ÚVODNÍ SLOVO

Vážení příznivci a přátelé,

Uplynulý rok 2019 byl již patnáctým rokem existence naší společnosti a při čtení této výroční zprávy sami můžete posoudit, zda jsme jej využili a oslavili dostatečně důstojně. Rád bych se s Vámi podělil o několik čísel a úspěšných projektů. Za dobu, kdy pomáháme individuálním stavebníkům i developerům budovat lepší bydlení s pomocí programů Zelená úsporám a Nová zelená úsporám, jsme téměř čtyřem stovkám klientů pomohli získat více než 160 milionů Kč dotací. Úspěšně jsme realizovali 7 kompletních administrací veřejných zakázek, jejichž výsledkem byl výběr dodavatele na realizaci projektu EPC s kontrakty na dobu deseti až dvanácti let.

V oblasti energetického managementu, v němž se zaměřujeme převážně na města a obce jsme pomohli vybudovat funkční energetický management ve více než 20 městech a městských částí. Společně s nimi jsme vytvořili jedinečný softwarový nástroj pro jednodušší práci energetických manažerů. Tento software inspiroval mnohé další ve vývoji podobných nástrojů, ale základem úspěchu je především pochopení, že město je specifický organismus, na nějž nelze aplikovat SW řešení tak, jako je tomu například v průmyslu. A to navíc v oboru, který vyžaduje více lidské práce a invence, než může jakýkoli SW nahradit.



Úspěšně jsme zakončili mezinárodní projekt Dynamic Light a dalším rokem jsme pokračovali na mezinárodním projektu SCORE, který je financován z programu HORIZON 2020. A tak také my vzhlížíme za horizont 2020 s nadějí a ochotou jít vstříc novým výzvám.



Miroslav Šafařík  
ředitel společnosti

## **POSLÁNÍ SPOLEČNOSTI PORSENNA o.p.s.**

Přibližně v polovině roku 2019 dovršila společnost PORSENNA o.p.s. patnácti let své existence, kdy při této příležitosti byl vydán mimořádný firemní zpravodaj.

Již patnáct let od založení společnosti je jejím posláním zavádění principů udržitelného rozvoje do praxe, a to především v oblastech stavebnictví, hospodaření s energií a využívání obnovitelných zdrojů energie.

Tyto aktivity propojujeme se šířením povědomí o vlivu lidské činnosti na změnu klimatu, což je v ČR obzvlášť potřebné.

Nekomerční aktivity společnosti jsou zaměřeny zejména na municipalitu a fyzické osoby a jsou z části kryty podporou z veřejných zdrojů, tuzemských, případně v rámci mezinárodních projektů.

Komerční služby poskytujeme zejména v oblastech zpracování energetických auditů, průkazů energetické náročnosti budov, odborných posudků, optimalizace stavebních projektů a podkladů pro získání dotací.



# PRŮŘEZ HLAVNÍMI ČINNOSTMI SPOLEČNOSTI PORSENNNA o.p.s. V ROCE 2019

## ENERGETICKÝ MANAGEMENT a KONCEPCE SMART CITY

V oblasti energetického managementu jsme i v roce 2019 pokračovali v zavedeném trendu a opět pomohli několika městům se zavedením systému hospodaření s energií v souladu s normou ČSN EN ISO 50001.

Do rodiny měst, která zavedla systém energetického managementu, se v roce 2019 připojila města Hradec Králové, Roudnice nad Labem nebo Jilemnice. S přesahem do roku 2020 probíhá zavedení EM také v Týnci nad Sázavou.

Ve všech případech bylo zavedení systému hospodaření s energií podpořeno z dotačního titulu EFEKT Ministerstva průmyslu a obchodu, v rámci kterého mohou o dotaci žádat města a městské části nad 5 000 obyvatel.

Všechny zavedené systémy EM jsou v souladu s normou ČSN EN ISO 50001, což je detail, který vzhledem k povinnosti zpracování energetických auditů významně nabírá na váze. Zavedený a certifikovaný systém EM dle ČSN EN ISO 50001 je dle novely zákona o hospodaření energií alternativou ke zpracování energetického auditu a mnoho měst tak jistě půjde raději touto cestou, která pro ně bude nejen ekonomicky efektivnější, ale především jim přinese větší užitek než jednorázový energetický audit.

## SW APLIKACE E-MANAŽER

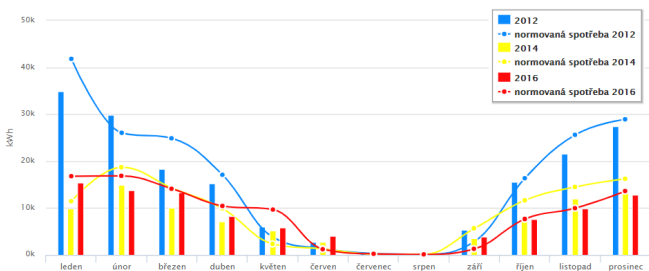
SW e-manažer je obdobně jako energetický management dle ISO 50001 založen na principu neustálého zlepšování. Aktualizace stávajících a vývoj nových funkcionalit je nikdy nekončící proces, a v roce 2019 tomu nebylo jinak.

V souladu s postupnou automatizací technologií pro monitoring jsme v roce 2019 rozvíjeli především možnosti importu dat z automatického vzdáleného monitoringu jednotlivých médií týkajících se spotřeby energie, vody, ale také kvality vnitřního prostředí.

Ve spolupráci s uživateli aplikace jsme pracovali i na drobných úpravách, které optimalizují jednotlivé procesy a pomáhají zjednodušit práci s aplikací.

Veškeré změny, kterými aplikace prochází, jsou řešeny zásadně v souladu s normou ČSN EN ISO 50001 pro Systémy hospodaření s energií a v tomto přístupu budeme k rozvoji přistupovat i nadále.

SW e-manažer jako informační systém pro energetický management využívají téměř tři desítky měst.



**Ukázka meziročního porovnání absolutních měsíčních hodnot spotřeby energie (MŠ Ladova, Litvínov)**







## PROJEKTY A ÚČASTI V PROJEKTECH

V roce 2019 jsme na následující projekt obdrželi dotaci v rámci státního programu na podporu úspor energie, tedy „programu EFEKT“, který vyhlašuje Ministerstvo průmyslu a obchodu se záměrem podílet se na naplňování Státní energetické koncepce.

### METODICKÁ PŘÍRUČKA PRO VYHODNOCOVÁNÍ ÚSPOR ENERGIE V PROJEKTECH REALIZOVANÝCH MĚSTY A OBCEMI

Nová příručka pro vyhodnocování úspor energie aktuálně doplňuje zdroje informací potřebné pro naplňování požadavků nové legislativy. Jejím cílem je rozšířit a sjednotit postupy, kterými se řídí vyhodnocování úspor pro vlastní potřebu investora, pro vyhodnocování dotačních titulů či pro potřeby státní správy.



Příručka vychází mimo jiné z norem ČSN ISO 50006 a ČSN ISO 50015, které prozatím nejsou dostupné v češtině. V těchto normách je položen základ měření, ověřování a vyhodnocování spotřeby energie a energetické efektivity, včetně návodů a příkladů.

Původní záměr norem je směřován na energetickou efektivitu v průmyslu, proto je příručka sestavena tak, aby více reflektovala situaci ve veřejné správě a jejím potřebám. Je také doplněna odpovídajícími příklady, kde se jedná především o správu budov a nevýrobních technologií.

## PROJEKT SCORE

**SCORE**  
Co-own. Prosume. Renew.

Dalším rokem pokračoval projekt SCORE, který je financovaný z programu HORIZON 2020 (více o projektu na stránkách společnosti PORSENNA o.p.s.). Projekt si klade za cíl přispět k rozvoji společného vlastnictví obnovitelných zdrojů a ukázat, že energetická soběstačnost není jen otázkou výše příjmu. Cílové skupiny projektu jsou mj. zranitelné skupiny obyvatelstva, postižené tzv. energetickou chudobou a vyloučené z investování do zdrojů energie.

Místní samosprávy zahrnuté v projektu a následně i další zájemci získají právní a technickou podporu pro modely participace založené na osvědčených postupech. Proveditelnost projektů a jejich základní principy budou ověřeny v rámci třech pilotních projektů v České republice, Itálii a v Polsku.

V letošním roce proběhly práce na přípravě pilotních projektů fotovoltaických komunitních elektráren. Byla vytipována celá řada objektů (ve městě Litoměřice), na kterých byly zpracovány studie proveditelnosti. Vhodné uplatnění bylo zjištěno například na azylovém domě v Litoměřicích.

Řešitelské konsorcium se skládá ze zástupců univerzit, společností a měst z Německa, Polska, České republiky, Itálie a Bulharska.

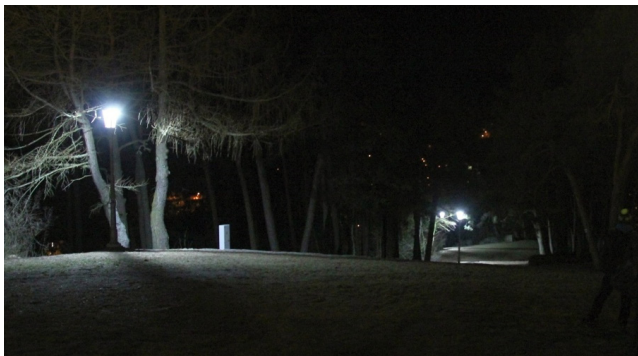
## PROJEKT DYNAMIC LIGHT



Posledním rokem pokračovala realizace mezinárodního projektu Dynamic který se zaměřoval na rozšíření povědomí a pilotní realizaci dynamického veřejného osvětlení ve střední Evropě. Na projektu spolupracovalo celkem 17 partnerů ze 7 evropských zemí. Hlavním partnerem byla University of Applied Sciences Wismar. Projekt byl zahájen v červnu 2017 s koncem v květnu 2019 a byl financován z programu Interreg CENTRAL EUROPE podporující spolupráci na společných výzvách ve střední Evropě.

Součástí projektu bylo (mimo jiné) zpracování strategie a akčního plánu zaměřujícího se na uplatnění biodynamického veřejného osvětlení ve městě Sušici. Ve dnech 24. 5 – 25. 5. proběhla Mezinárodní konference ve městě Sušice, která celý projekt uzavřela a zároveň na ni byla představena pilotní instalace biodynamického osvětlení v úseku Vrch s kaplí Anděla Strážce. Koncept

dynamického osvětlení vycházel z městské koncepce veřejného osvětlení, přičemž jedním ze základních požadavků bylo zajištění rovnoměrnosti osvětlení a viditelnosti schodišťových stupňů při zachování komornosti místa a zajištění na pohled příjemného osvětlení kaple a okolí při pohledu z centra města.



***Osvětlení pod kaplí Anděla Strážce (foto: archiv PORSENNA o.p.s.)***

V rámci projektu Dynamic Light pak byly realizovány další pilotní investiční projekty ve městech Mantova, Čakovec, Glienicke/Nordbahn, Gorenjska region (Bled, Jezersko, Tržič) a Cesena, s celkovou výší investic okolo 433 000 Eur (11,5 mil. Kč).



A

B

C

D

E

F

G

G

E

E

## ENERGETICKÉ PORADENSTVÍ

### ENERGETICKÉ SLUŽBY SE ZÁRUKOU (EPC)



Společnost PORSENNA o.p.s. je od roku 2012 členem Asociace poskytovatelů energetických služeb (APES). V rámci této asociace působíme jako odborná poradenská společnost, zajišťující pro klienta podporu při přípravě projektu EPC. Tyto projekty se vyznačují garancí úspor po dobu smluvního vztahu.

Našim klientům jsme v rámci přípravy projektů EPC schopni zajistit výběr vhodných budov a zařízení, zpracování zadávací dokumentace a organizaci výběrového řízení na poskytovatele energetických služeb (ESCO). Pro přípravu projektů EPC je možné využít finanční podporu z dotačního programu EFEKT, konkrétně je podporováno zpracování analýzy, jejímž cílem je ověření potenciálu pro využití metody EPC k realizaci energeticky úsporného projektu.

Takovéto analýzy vhodnosti využití metody EPC jsme v roce 2019 zpracovali pro města Aš, Tábor, Ústí nad Labem a městskou část Prahu 7. V mnoha případech byla v rámci analýzy prověřena i možnost případné kombinace s dotačním programem OPŽP.

Městu Vrchlabí jsme pomohli úspěšně dokončit veřejnou zakázku na výběr poskytovatele energetických služeb, kdy touto metodou byla následně modernizována energetická zařízení v 5 budovách města za téměř 17 mil. Kč. Další veřejná zakázka tohoto typu byla zahájena v Hustopečích v areálu plaveckého bazénu.



## **ENERGETICKÉ HODNOCENÍ BUDOV A ZAŘÍZENÍ A PŘÍPRAVA ENERGETICKY ÚSPORNÝCH PROJEKTŮ A VEŘEJNÝCH ZAKÁZEK**

Také v roce 2019 jsme se podíleli na přípravě projektů a na posouzení efektivity projektových záměrů. Jednalo se o přípravu projektů bytové výstavby v Praze Hloubětíně, dále v lokalitě Ocelářská, konzultace energetických parametrů domova pro seniory v Brně a dalších.

Optimalizační studie a následné energetické posouzení (OPŽP) jsme zpracovali mimo jiné pro MŠ v Uhříněvsi, MŠ v obci Babylon a další. Některé jsou rozvedeny níže.

### **OPTIMALIZACE PASIVNÍCH DOMŮ**

Rok 2019 byl z pohledu energetických optimalizací budov průlomový. Celkem bylo zpracováno více než 90 optimalizací stavebně-energetického řešení rodinných domů, 6 optimalizací významných veřejných staveb a další optimalizace budov menších rozměrů. Rok 2019 tak jednoznačně ukazuje na stále větší zájem nejen o technicky vyspělá řešení, ale obecně o energeticky úsporné budovy.

Z nejvýznamnějších staveb zpracovaných v roce 2019 lze vyzdvihnout přístavbu základní školy a školní tělocvičny v obci Starý Plzenec, kde ke stávající budově byla navržena přístavba v minimalistickém pojetí, nijak nenarušující stávající historickou dominantu obce. Budova neměla z důvodu poměrně omezujícího okolí ideální orientaci vůči světovým stranám, přesto však bylo docíleno splnění energeticky tzv. „pasivního“ standardu.





***Náhled budovy přístavby školy a novostavby Starý Plzenec  
(zdroj: Ing. arch. Petr Sova - Generální projektant)***

V roce 2019 byl rovněž zahájen provoz nové základní školy v obci Psáry, jejíž stavebně-energetické řešení jsme měli možnost optimalizovat v roce 2016. Budova byla realizována v předpokládaném časovém harmonogramu a s ohledem na nadstandartní zpracování jí lze již nyní považovat za přední ukázkou energeticky „pasivního“ standardu veřejných budov v ČR.



***Slavnostní otevření základní školy v Psárech (foto: archiv  
PORSENNA o.p.s.)***

## NOVÁ ZELENÁ ÚSPORÁM, OPŽPV

Stejně jako v předchozích letech byl i v roce 2019 velký zájem o zpracování energetických hodnocení budov za účelem podání žádosti o dotaci v dotačním programu NZÚ. V tomto roce bylo pro NZÚ zpracováno celkem 43 hodnocení, z čehož téměř polovinu tvořily novostavby rodinných domů. Celková částka dotací na budovy, hodnocené v roce 2019, se pohybovala okolo 15 mil. Kč. Z důvodu změn programu v říjnu 2018, které výrazně rozšířily okruh možných žadatelů o dotaci, se výrazně zvedla poptávka o tyto námi poskytované služby.

V rámci programu OPŽP byla v roce 2019 zpracována energetická posouzení týkající se zejména budov pro vzdělávání a multifunkčních sportovních hal. Větší část posouzení byla zaměřena na rekonstrukce stávajících budov.

## PRŮKAZY ENERGETICKÉ NÁROČNOSTI BUDOV

Zpracování průkazů energetické náročnosti budov bylo v roce 2019 spojeno zejména s dotačními programy a zpracovanými energetickými optimalizacemi budov. Kromě těchto budov byly zpracovány průkazy energetické náročnosti pro větší administrativní budovy, sportovní budovy a bytové domy.

## **PORADENSKÉ STŘEDISKO EKIS**



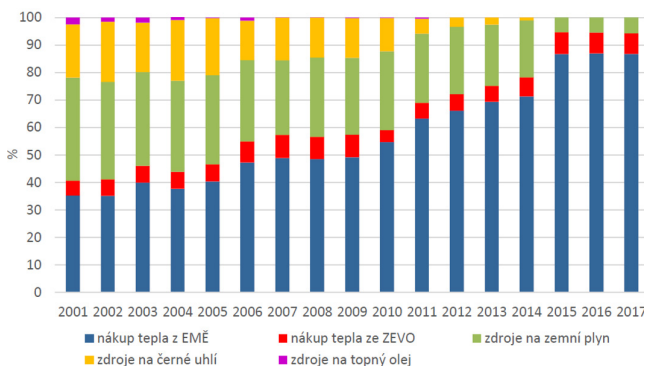
Společnost PORSENNA o.p.s. se opět stala v roce 2019 oficiálním poradenským střediskem EKIS pod záštitou Ministerstva průmyslu a obchodu ČR. V rámci poradenského střediska poskytujeme bezplatné nezávislé poradenství sloužící k podpoře zavádění energetických úspor a obnovitelných zdrojů energie, které je určeno občanům, veřejné správě, podnikům a podnikatelům. V roce 2019 jsme celkem poskytli 102 osobních a 4 elektronické konzultace, celková délka konzultací za rok 2019 byla 114,50 hodin. Oproti roku 2018 došlo k mírnému poklesu počtu konzultací, středisko EKIS má stále pět poradců.

## **STUDIE A ANALÝZY**

Za studie a analýzy zpracované v roce 2019 bychom rádi zmínili:

### **STUDIE SPOTŘEBY TEPLA ZE SOUSTAVY CZT V PRAZE**

Předmětem bylo posouzení vývoje potřeby tepla ze soustavy CZT napojené na přivaděč tepla ze zdroje v elektrárnách Mělník. Posuzován byl vývoj spotřeby tepla se zvážením mnoha faktorů – odpojování a připojování odběratelů, včetně nové výstavby, klimatická změna apod.



**Graf vývoje podílu zdrojů tepla na celkové dodávce tepla PT v letech 2001 – 2007 (zdroj PT)**

Závěrem studie bylo zjištění, že pokud nedojde k zásadnímu rozšíření soustavy CZT na pravém břehu Vltavy, bude s výhledem do roku 2040 odběr tepla z SCZT pravděpodobně činit okolo 6 000 TJ ročně.

## STUDIE DOPADŮ ZAVEDENÍ ENERGETICKÉ DANĚ Z UHLÍ

Zajímavou analýzou bylo posouzení vyhodnocení dopadů zvýšení energetické daně z uhlí pro domácnosti, jakožto jednoho ze způsobů motivace domácností k přechodu na čistší a efektivní systém vytápění. V rámci hodnocení jsme ukázali možnosti podpory domácností při stanovení různé energetické daně na uhlí přechod na různé systémy vytápění.

## **ADAPTACE DOMŮ NA ZMĚNU KLIMATU**

Výsledkem projektu byla publikace, která přináší základní představu o tom, co lze dělat již dnes, třeba i méně systémově v přípravě nemovitosti na důsledky klimatické změny. Jedná se o výsledek naší spolupráce s Agenturou Koniklec, o. p. s.. Cílem projektu bylo přispět k naplňování Strategie adaptace hl. m. Prahy na klimatickou změnu v oblasti stavebně-technických opatření s důrazem na rekonstrukce prováděné soukromými vlastníky nemovitostí.

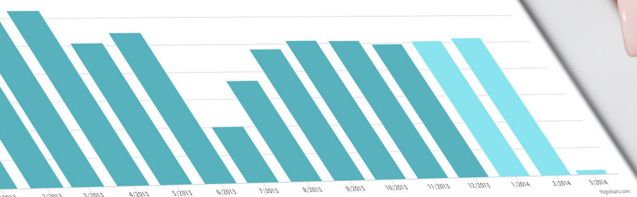
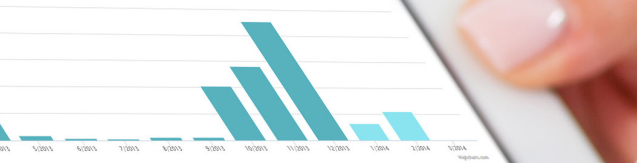
Publikace doprovází interaktivní model realizace adaptačně - mitigačních opatření na budovách, umožňující uživatelům vytvářet vlastní experimentální konfigurace a seznámit se s technickými a prováděcími nároky různých opatření. Je dostupný na internetu. Spolu s ním má tato publikace a další doprovodné materiály poskytnout kvalifikovanou podporu zejména menším stavebníkům a investorům při rekonstrukci budov.

## **POSOUZENÍ VHODNOSTI DOPLNĚNÍ KOTELNY CZT O KOTEL NA BIOMASU**

Cílem projektu bylo posouzení, zda je vhodné a ekonomické doplnit stávající soustavu CZT o další kotel na biomasu. Doporučení bylo kladné, neboť je v regionu dostatek vhodné biomasy, ale za podmínky, že bude k dispozici investiční podpora formou dotace.

Součástí posouzení bylo i vyhodnocení možnosti výroby elektřiny pro pokrytí části vlastní spotřeby ze střešní FVE na ploše skladu štěpky.

| Veģetācijas periods | Veģetācijas periods | Veģetācijas periods |
|---------------------|---------------------|---------------------|
| 1. kvartāls         | 2. kvartāls         | 3. kvartāls         |
| 1. pusgada          | 2. pusgada          | 3. pusgada          |
| 1. septiņi mēneši   | 2. septiņi mēneši   | 3. septiņi mēneši   |
| 1. oktobris         | 2. oktobris         | 3. oktobris         |
| 1. novembris        | 2. novembris        | 3. novembris        |
| 1. decembris        | 2. decembris        | 3. decembris        |



| Veģetācijas periods | Veģetācijas periods |                     |
|---------------------|---------------------|---------------------|
|                     | Veģetācijas periods | Veģetācijas periods |
| 2013.01             | 1172.616            | 596                 |
| 2013.02             | 1078.940            | 605                 |
| 2013.03             | 1094.980            | 590                 |
| 2013.04             | 1131.231            | 596                 |
| 2013.05             | 1099.964            | 596                 |
| 2013.06             | 1170.998            | 596                 |
| 2013.07             | 6495.771            | 596                 |
| 2013.08             | 901.899             | 596                 |
| 2013.09             | 104.425             | 596                 |
| 2013.10             | 101.468             | 200                 |

## KONFERENCE A SEMINÁŘE

Naši pracovníci se účastnili jako přednášející, přispěvatelé a posluchači mnoha dalších seminářů, webinářů a konferencí.

## PODPORUJEME

Už několik let naše společnost hostí své zaměstnance i klienty Puro kávou, která splňuje všechna kritéria sociálně odpovědných výrobků a nese ochrannou známku Fairtrade, poskytující záruku, že byla certifikována v souladu s mezinárodními Fairtrade standardy. Současně Puro káva přispívá k záchraně deštných pralesů.

## INFORMACE O SPOLEČNOSTI

### LIDÉ

Za řízení společnosti zodpovídá Miroslav Šafařík, ředitel a spoluzakladatel společnosti. Správní rada společnosti pokračovala v roce 2019 ve složení:

- Ing. MILAN KRÍŽEK, předseda správní rady
- Ing. VÁCLAV VACEK, CSc., člen
- Ing. MARTIN KUPKA, člen

Dozorčí rada pracovala ve složení:

- JAN PICKA, předseda
- Ing. JAROMÍR ČTRNÁCTÝ, člen
- Ing. ELIŠKA VEJCHODSKÁ, Ph.D., členka

Činnost společnosti je zajišťována kmenovými zaměstnanci a externími spolupracovníky v Praze i v dalších regionech. Průměrný přepočtený počet pracovníků v roce 2019 činil 11 zaměstnanců.

### SPOLEČENSKÁ ZODPOVĚDNOST – CSR

V souladu s formou a zaměřením naší společnosti respektujeme základní pravidla společenské odpovědnosti firem (CSR), a to především ve vztahu k etice podnikání, vytvářením příjemného a zdravého pracovního prostředí, minimalizací produkce odpadů a spotřeby energie, používáním trade-fair produktů. V rámci našich aktivit spolupracujeme i s ostatními neziskovými organizacemi.



## HOSPODAŘENÍ V ROCE 2019

ROZVAHA (v celých tisících Kč)

|                                    | Na začátku období | Na konci období |
|------------------------------------|-------------------|-----------------|
| <b>Aktiva celkem</b>               | 7967              | 7495            |
| Dlouhodobý majetek celkem          | 0                 | 0               |
| Dlouhodobý hmotný majetek celkem   | 1004              | 10010           |
| Krátkodobý majetek celkem          | 7967              | 7495            |
| Pohledávky celkem                  | 2752              | 1457            |
| Krátkodobý finanční majetek celkem | 5132              | 9551            |
| <b>Pasiva celkem</b>               | 7967              | 7495            |
| Výsledek hospodaření celkem        | -1148             | -1091           |
| Neuhrazená ztráta minulých let     | -719              | -1148           |
| Cizí zdroje celkem                 | 9115              | 8586            |
| Dlouhodobé závazky celkem          | 6561              | 6561            |
| Krátkodobé závazky celkem          | 1299              | 1346            |

**VÝKAZ ZISKŮ A ZTRÁT (v celých tisících Kč)**

| Položka               |             |             |             |
|-----------------------|-------------|-------------|-------------|
|                       | Hlavní      | Hospodářská | Celkem      |
| Spotřebované nákupy   | 2503        | 0           | 2503        |
| Služby                | 2220        | 0           | 2220        |
| Osobní náklady        | 5194        | 0           | 5194        |
| Daně a poplatky       | 15          | 0           | 15          |
| Ostatní náklady       | 227         | 0           | 227         |
| Odpisy                | 0           | 0           | 0           |
| Poskytnuté příspěvky  | 36          | 0           | 36          |
| <b>NÁKLADY CELKEM</b> | <b>7975</b> | <b>0</b>    | <b>7975</b> |

|                                    |             |   |             |
|------------------------------------|-------------|---|-------------|
| Tržby za vlastní výkony a zboží    | 5888        |   | 5888        |
| Ostatní výnosy                     | 82          | 0 | 82          |
| Tržby z prodeje majetku            | 0           | 0 | 0           |
| Provozní dotace                    | 2062        | 0 | 2062        |
| <b>VÝNOSY CELKEM</b>               | <b>8032</b> |   | <b>8032</b> |
| Výsledek hospodaření před zdáněním | 57          |   | 57          |
| Hospodářský výsledek po zdanění    | 57          |   | 57          |

Společnost PORSENNA o.p.s. v roce 2019 nevytvářela fondy. Celkové roční osobní náklady na mzdu ředitele činily 607 363 Kč. Správní rada a dozorčí rada vykonávají svou činnost bez nároku na odměnu.

## POVINNÉ INFORMACE ZE ZÁKONA O ÚČETNICTVÍ

Předpokládaný vývoj činnosti: společnost bude nadále vyvíjet aktivity v oblastech spolupráce na mezinárodních projektech, konzultační činnosti a poradenství v oblasti energetické efektivity a zavádění energetického managementu. Organizace nevyvíjí žádné aktivity v oblasti výzkumu a vývoje. Aktivity společnosti primárně souvisejí s ochranou životního prostředí.

Účetní jednotka nemá žádnou organizační složku v zahraničí.

PORSENNA o.p.s. působí jako odborná poradenská společnost, zajišťující pro klienta podporu při přípravě projektu, výběr vhodných budov a zařízení, optimální nastavení a průběh výběrového řízení na poskytovatele energetických služeb (ESCO). Společnost je členem Asociace poskytovatelů energetických služeb (APES) a Centra pasivního domu (CPD).

**PORSENNA o.p.s.**

# VÝROČNÍ ZPRÁVA

## 2019

**PORSENNA o.p.s.** zapsaná v OR Městského soudu  
v Praze, oddíl O, vložka 344

**sídlo** Bystřická 522/2, 140 00 Praha 4

**kancelář** Michelská 18/12a, 140 00 Praha 4

**IČ** 27172392

**DIČ** CZ27172392

**číslo účtu** Česká spořitelna, a.s. Praha  
2834784349/0800

**webové stránky** [www.porsennaops.cz](http://www.porsennaops.cz)

**telefon** 244 013 186

**e-mail** [ops@porsenna.cz](mailto:ops@porsenna.cz)