

Výroční zpráva

2017

ÚVODNÍ SLOVO

Vážení příznivci a přátelé,

S potěšením Vám předkládám v pořadí již třináctou výroční zprávu. Tato třináctka nám přinesla nejen nejlepší výsledky v historii společnosti, ale postoupili jsme opět také v plnění našeho poslání, kterým je ukazovat cestu a dělat věci lépe. Pomohli jsme dalším klientům, ať již z veřejného nebo soukromého sektoru připravit o něco kvalitnější projekty, v nichž již ve větší míře uplatňujeme prvky adaptačních opatření na změnu klimatu, například vyšší standardy v hospodaření s vodou.

Také v programu Nová zelená úsporám jsme v uplynulém roce pomohli dalším klientům ke spokojenému bydlení. Jsme rádi, že si k nám nacházejí cestu stále více poučení a cílevědomí klienti, pro které je důležitá v první řadě podstatě našeho poradenství, kterou je komplexní přístup k řešení požadavku na bydlení a jeho kvalitu a získání dotace se tak stává až zaslouženým bonusem.

Jsme hrdi na to, že se naše zkušenosti staly do jisté míry určující pro vedení energetického managementu ve městech a obcích. V této oblasti je stále co zlepšovat a to zejména ve vztahu k moderním technologiím, které jsou městům nabízeny, ale pro jejichž efektivní využití není obvykle vytvořen dostatečně pevný rámec.

Díky účasti v mezinárodním projektu Dynamic Light jsme se začali více věnovat oblasti veřejného osvětlení a zjistili, že i zde jsme schopni přinést více světla do přípravy

projektů a koncepcí. Podařilo se nám také přispět k šíření informací o moderním veřejném osvětlení pomocí příruček a seminářů.

Díky zkušenosti s řízením projektů realizovaných metodou EPC jsme přivítali i snahu zadavatelů připravovat „klasické“ veřejné zakázky s větším důrazem na budoucí provozní parametry a této oblasti se budeme i nadále více věnovat.

Do roku 2018 jsme vykročili s nadšením a s vědomím, že naše práce má smysl a můžeme se těšit na další smysluplné projekty, jimž pomůžeme na svět.



Miroslav Šafařík
ředitel společnosti

POSLÁNÍ SPOLEČNOSTI PORSENNA o.p.s.

Posláním společnosti PORSENNA o.p.s. je od založení v roce 2004 zavádění principů udržitelného rozvoje do praxe, a to především v oblastech stavebnictví, hospodaření s energií a využívání obnovitelných zdrojů energie.

Tyto aktivity propojujeme se šířením povědomí o vlivu lidské činnosti na změnu klimatu, což je v ČR obzvlášť potřebné.

Nekomerční aktivity společnosti jsou zaměřeny zejména na municipality a fyzické osoby a jsou z části kryty podporou z veřejných zdrojů, tuzemských, případně v rámci mezinárodních projektů.

Komerční služby poskytujeme zejména v oblastech zpracování energetických auditů, průkazů energetické náročnosti budov, odborných posudků, optimalizace stavebních projektů a podkladů pro získání dotací.

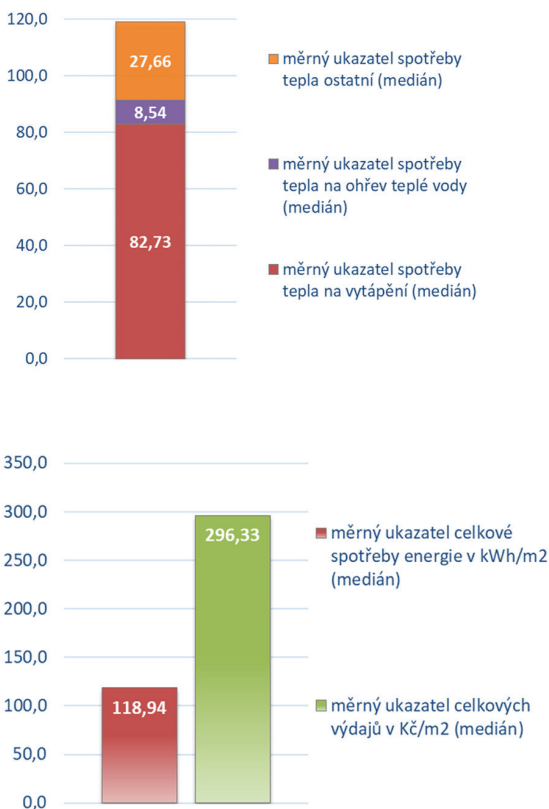
PRŮŘEZ HLAVNÍMI ČINNOSTMI SPOLEČNOSTI PORSENNNA o.p.s. V ROCE 2017

ENERGETICKÝ MANAGEMENT

V roce 2017 bylo v rámci dotačního programu EFEKT Ministerstva průmyslu a obchodu prvně možné získat dotaci na zavedení energetického managementu také pro města nad 10 000 obyvatel a současně poprvé i pro městské části. Toho využilo mnoho municipalit, z nichž hned 5 zavedlo či zdokonalilo systém hospodaření s energií ve spolupráci s naší společností. V případě MČ Praha 7 a města Sušice se jednalo o zdokonalení již částečně zavedeného systému. V ostatních případech, měst Nový Jičín, Žďár nad Sázavou a MČ Praha 9 se jednalo o zahájení zavádění tohoto systému. Ve všech případech bylo postupováno v souladu s normou ČSN EN ISO 50001. Energetický management je ve všech případech postaven na Energetické politice subjektu, která mj. definuje jeho cíle v oblasti hospodaření s energií a vodou. Právě oblast hospodaření s vodou se vzhledem k postupné změně rozložení srážek, a současně zvyšujícím se platbám za vodu, vč. srážkové vody, po právu stává stále častěji řešeným tématem.

Zahájení procesu zavádění energetického managementu se týkalo také dalších měst, která se v prvním kroku rozhodla nechat zpracovat základní strategické dokumenty v oblasti hospodaření s energií, a to v podobě Energetické plánu města, případně Plánu udržitelné energetiky.

V několika případech se současně v minulém roce podařilo zřídit/obsadit pozici energetického manažera. Jednalo se mj. o Statutární město Děčín, města Kolín a Česká Lípa či MČ Praha 7.



Obrázek 1 Znárodnění výše měrného ukazatele spotřeby tepla v kWh/m² dle druhu užití a finanční náročnosti v Kč/m² na (hodnota mediánu ze všech hodnocených, tj. cca 160 objektů)

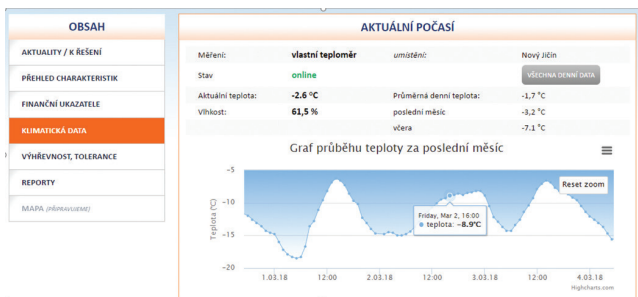
SW aplikace e-manažer

SW e-manažer je obdobně jako energetický management dle ISO 50001 založen na principu neustálého zlepšování. Aktualizace stávajících a vývoj nových funkcionalit je nikdy nekončící proces, a v roce 2017 tomu nebylo jinak. Zaměřili jsme se především na trend zavádění automatizovaných odečtů spotřeby energie a vody či klimatických dat, které je nyní do SW e-manažer možné dostat mnoha různými způsoby.

Současně díky spolupráci a průběžnému konzultování aktuálních problémů s městskými energetiky a ostatnímu uživateli aplikace se v roce 2017 podařilo opět lehce vylepšit uživatelské rozhraní a prostředí, kterým se SW e-manažer prezentuje.

Veškeré změny, kterými aplikace prochází, jsou řešeny zásadně v souladu s normou ČSN EN ISO 50001 pro Systémy hospodaření s energií a v tomto přístupu budeme k rozvoji přistupovat i nadále.

Používání SW e-manažer jako informačního systému pro energetický management si v roce 2017 vybralo dalších 7 municipalit, a nyní jej využívá již přes dvě desítky měst. V celkovém součtu žije v těchto městech přes 600 tisíc obyvatel, a dalo by se tak s nadsázkou říci, že SW e-manažer se týká každého dvacátého člověka v České republice.



Zpravodaje Energetický manažer pro města a obce

Stejně jako v předchozích letech jsme i v roce 2017 pokračovali v podpoře a osvětě energetického managementu prostřednictvím našeho pravidelně vydávaného zpravodaje, ve kterém jsme městům, městským částem i jiným organizacím přinášeli užitečné informace v oblasti energetického managementu, jakož i příklady z praxe a informace o aktuálních dotačních programech.

ENERGETICKÝ MANAŽER

HEJŠI PRO MĚSTA A OBCE

JARO - LÉTO 2017



ÚVODNÍ SLOVO
Legislativa, dotace, IoT, e-manažer...

V tomto čísle jsme se zabývali legislativou, dotacemi, IoT a e-manažerem. V tomto čísle jsme se zabývali legislativou, dotacemi, IoT a e-manažerem. V tomto čísle jsme se zabývali legislativou, dotacemi, IoT a e-manažerem.

LEVNĚJŠÍ MAJETEK

1. Dostatek informací
2. Vlastní měření
3. Měření v reálném čase
4. Měření v reálném čase
5. Měření v reálném čase
6. Měření v reálném čase
7. Měření v reálném čase
8. Měření v reálném čase
9. Měření v reálném čase
10. Měření v reálném čase

ENERGETICKÝ MANAŽER

HEJŠI PRO MĚSTA A OBCE

PODZIM - ZIMA 2017



ÚVODNÍ SLOVO
Až se zima zeptá...

Město a občané se zeptají, jak se zima zeptá. Město a občané se zeptají, jak se zima zeptá. Město a občané se zeptají, jak se zima zeptá.

LEVNĚJŠÍ MAJETEK

1. Dostatek informací
2. Vlastní měření
3. Měření v reálném čase
4. Měření v reálném čase
5. Měření v reálném čase
6. Měření v reálném čase
7. Měření v reálném čase
8. Měření v reálném čase
9. Měření v reálném čase
10. Měření v reálném čase

PROJEKTY A ÚČASTI V PROJEKTECH

V letošním roce jsme za přispění Ministerstva životního prostředí a Ministerstva průmyslu a obchodu zpracovali dvě příručky k veřejnému osvětlení.

JAK NA CHYTRÉ VEŘEJNÉ OSVĚTLENÍ, PŘÍRUČKA PRO MĚSTA A OBCE

První z nich je zpracována ve spolupráci s externími odborníky a s konzultací Astronomického ústavu AV ČR a nese název „Jak na Chytré veřejné osvětlení“. Příručka se zaměřuje zejména na přístup k návrhu obnovy a výstavby soustav veřejného osvětlení bez rozdílu její velikosti. Východiskem je úvaha, že „chytrá“ musí být zejména celková koncepce VO na území celého města či obce a rozhodujícím parametrem jsou celkové náklady, zejména pak celková provozní náročnost. Při vyhodnocení vedlejších efektů a možností využití soustavy veřejného osvětlení. Příručka vyšla s podporou Ministerstva životního prostředí. Příručka nemusí vyjadřovat stanoviska MŽP.

VEŘEJNÉ OSVĚTLENÍ PRO 21. STOLETÍ

Druhá příručka je techničtějšího charakteru a zaměřuje se inovace a možnosti, které skýtá vývoj v oblasti osvětlení v posledních letech. Jsou tak blíže popsány parametry světelných zdrojů zejména s ohledem na optické systémy LED svítidel, možnosti a typy dynamického řízení

veřejného osvětlení včetně porovnání technologických řešení a mnohé další. Příručka byla zpracována za finanční podpory Státního programu na podporu úspor energie na období 2017–2021 – Program EFEKT 2 pro rok 2017.

PROJEKT DYNAMIC LIGHT

Aby toho nebylo málo, v oblasti veřejného osvětlení jsme i v tomto roce součástí mezinárodního projektu Dynamic Light, který se možnostmi dynamického veřejného osvětlení zabývá, a to jak z pohledu teoretického a legislativního, tak praktického (5 pilotních investic ve městech Roztok, Bled, Cesena, Mantova a Čakovec). V rámci České republiky je pilotním městem Sušice, ve kterém budou také řešeny možnosti využití dynamického veřejného osvětlení včetně pilotní investice v okolí kaple sv. Anděla Strážce.



Vizualizace rekonstrukce osvětlení v okolí kaple sv. Anděla Strážce.

VZDĚLÁVACÍ PROGRAM ENERGETIKA A ENERGETICKÉ ÚSPORY

Závěrečným rokem pokračoval projekt „Vzdělávací program energetika a energetické úspory“ zaměřující se na předání komplexních informací v oblasti hospodaření s energií. V rámci dvou seminářů, které tradičně proběhly na přelomu května a června v Plzni, měli posluchači možnost se dozvědět více o energetických úsporách, energetickém managementu, možnostech aktuálních dotačních programů, o výstavbě budov s téměř nulovou spotřebou a podobně. Informace jsou dostupné na stránkách www.energieefektivne.porsennaops.cz.

ENERGETICKÉ PORADENSTVÍ

Příprava projektů do dotačních programů (OPŽP, OP PIK, OP PPPR, EFEKT), energetické optimalizace a zpracování energetických auditů, posudků a průkazů energetické náročnosti budov

Našim klientům jsme pomáhali s přípravou projektů do Operačního programu Podnikání a inovace pro konkurenceschopnost (OP PIK) a Operačního programu Životní prostředí (OPŽP). V rámci této činnosti jsme zpracovávali předběžné analýzy či energetické optimalizace, které měly za úkol naznačit potenciál projektu pro získání dotace, případně předložit klientovi soubor možných opatření, ze kterých bylo následně možné vybrat optimální kombinaci opatření.

V návaznosti na výše uvedené energetické optimalizace a analýzy či z důvodu vyhodnocení dříve realizovaných projektů bylo zpracováno 9 energetických posudků či energetických posouzení (terminologie souvisí s požadavky dotačních titulů). Jednalo např. o optimalizaci a následné posouzení výstavby energeticky efektivní administrativní budovy v Lomu u Mostu, novostaveb základních škol v Semilech a Jesenici, renovací budov gymnázia v Postupické ulici, knihovny v Litoměřicích či dvou výrobních hal společnosti NATURA DK a.s. Zajímavé bylo i zpracování energetického posouzení provozu tepelného čerpadla v ZŠ T.G.M. v Praze 7.

V tomto roce jsme se podíleli na přípravě žádostí o dotaci novostaveb energeticky pasivních veřejných budov (prvních v ČR) do OPŽP PO 5.2.



Zájem o zpracování energetických auditů v roce 2017 poklesl, většina subjektů, dotčených povinností zpracovat EA, si již jeho zpracování zajistila v předchozích letech anebo povinnost ignorují. Plnohodnotný energetický audit jsme tak zpracovali pouze v jednom případě, pro společnost Sanswiss s.r.o.

Dále jsme zpracovali celkem 85 průkazů energetické náročnosti budov (PENB). Tyto dokumenty jsou požadovány zákonem o hospodaření energií (č. 406/2000 Sb., ve znění pozdějších předpisů) a jsou zpracovávány dle vyhlášky č. 78/2013 Sb., o energetické náročnosti budov, v platném znění.

Většina průkazů byla zpracována v rámci zpracování výpočtové části žádosti o dotaci v programu Nová zelená úsporám. Jelikož je naším hlavním úkolem tyto projekty

ve fázi projektové přípravy klientům pomoci optimalizovat z hlediska spotřeby energie, nákladů na energii a uživatelského komfortu, požadavky na energetickou náročnost jsou pro tyto budovy vždy s přehledem plněny. Za zmínku dále stojí zpracování průkazů ENB pro developerské společnosti a větší bytové a nebytové projekty.

ENERGETICKÉ SLUŽBY SE ZÁRUKOU (EPC)



Společnost PORSENNA o.p.s. je od roku 2012 členem Asociace poskytovatelů energetických služeb (APES). V rámci této asociace působíme jako odborná poradenská společnost, zajišťující pro klienta podporu při přípravě projektu EPC. Tyto projekty se vyznačují garancí úspor po dobu smluvního vztahu.

Našim klientům jsme v rámci přípravy projektů EPC schopni zajistit výběr vhodných budov a zařízení, zpracování zadávací dokumentace a organizaci výběrového řízení na poskytovatele energetických služeb (ESCO).

V roce 2017 jsme zpracovali analýzu potenciálu uplatnění metody EPC pro města Horažďovice, Trutnov, městskou část Prahu 11 a organizaci TJ Sparta Kutná hora z.s.

Dále jsme připravovali a organizovali veřejné zakázky na výběr poskytovatele energetických služeb pro města Mnichovo Hradiště, Kolín a Šluknov. S potěšením můžeme konstatovat, že ve všech případech se podařilo veřejnou zakázku úspěšně dokončit, resp. byl vybrán dodavatel, se kterým byla následně podepsána smlouva.

Projekt v Mnichově Hradišti byl navíc jedinečný ve spojení projektu EPC a provozováním kotelen v majetku města. Tako kombinace může být pro mnoho měst do budoucna inspirativní, v mnoha ohledech zjednoduší městům případně dalším subjektům jejich povinnosti při správě majetku.



zdroj: www.mnhradiste.cz/mesto/fotogalerie

OPTIMALIZACE PASIVNÍCH DOMŮ

Jako dlouholetí členové Centra pasivního domu se i nadále zabýváme rozvojem této oblasti stavebnictví a snažíme se tak přispět ke zvýšení jeho kvalitativní úrovně. Naši experti navázali na úspěchy předchozích let a pokračují v návrhu optimalizace nejen rodinných a bytových domů, ale snaží se tento energetický standard prosadit i na objektech veřejné správy. V uplynulém roce jsme se zasadili o kvalitní realizace renovace školských objektů využívajících desatera návrhu pasivních domů včetně instalace řízeného větrání s rekuperací tepla. Za úspěch považujeme přípravu prvních energeticky pasivních novostaveb veřejných budov, které jsme ve spolupráci s generálním projektanty optimalizovali a připravili pro podání žádosti o dotaci v programu OPŽP PO 5.2. Již brzy tak budou realizovány první pasivní školské budovy, komunitní

centra či sportovní haly, které se stanou vzorovými příklady pro ostatní. I díky nám tak bude veřejná správa v letošním roce více šetřit a žákům se bude lépe dýchat.

V případě developerských projektů jsme se mimo jiné podíleli na energetické optimalizaci plánovaného bytového souboru SUOMI, WASSERMANNOVA a komplexu Luka living, kde jsme provedli podrobnou energeticko-ekonomickou studii možností snížení energetické náročnosti navržených bytových domů, jejíž součástí byla i varianta energeticky pasivního standardu s možnostmi získání dotace z programu Nová zelená úsporám. Na projekt Luka Living jsme připravili žádost o dotaci z programu nová zelená úsporám, bude-li žádost schválena, stane se největším pasivním domem v ČR. Zkušenosti z procesu optimalizace průběžně sdílíme v odborných publikacích (např. <https://stavba.tzb-info.cz/budovy-s-temer-nulovou-spotrebou-energie/16379-zkusenosti-z-energeticke-optimalizace-bytoveho-domu-luka-living>).

Dále jsme se podíleli na energetické optimalizaci developerských projektů pro Magistrát hlavního města Praha a Brna, kde jsme na straně investora hájili požadavky na kvalitu provedení projektové dokumentace a nízkou energetickou náročnost. Díky našim analýzám tak budou připraveny kvalitnější energeticky úsporné projekty.



NOVÁ ZELENÁ ÚSPORÁM

V uplynulém roce se našemu týmu podařilo udržet počet řešených projektů z předchozího roku. Úspěšně jsme optimalizovali přes 67 projektů rodinných a bytových domů, které se následně ucházely o dotaci. U třetiny projektů jsme současně zajišťovali také kompletní administraci a postarali se o akceptaci podané žádosti o dotaci.

Projekty řešíme svědomitě s ohledem na celkovou optimalizaci projektu a stavební řešení, i proto se nám daří žádat o dotaci na projektech, kde konkurenční zpracovatelé prohlásí neuplatnitelnost projektu v tomto dotačním titulu. Naší specializací je optimalizace novostaveb rodinných a bytových domů v energeticky pasivním standardu a komplexní renovace s přístavbami zaměřené na nejvyšší oblast podpory A.3. Z této oblasti jsou vybrány i dva reprezentanti uvedení níže na vizualizacích.

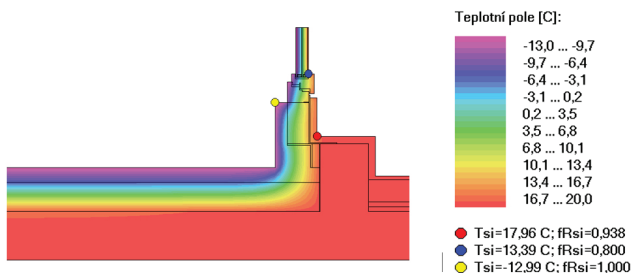
Díky naší pečlivé práci jsou řešené projekty domů upravovány a optimalizovány jak ze stavebně energetického hlediska, tak i z pohledu investiční nákladovosti a výše přiznané dotace. Naším heslem je: „Prakticky neexistuje dům, který bychom nedokázali optimalizovat a vyladit na podmínky dotačního titulu“. Jediným omezením jsou požadavky klienta a architekta na míru našeho zásahu do navrženého koncepčního řešení.





STAVEBNĚ-TECHNICKÉ DETAILY

Stavebně-fyzikální posouzení konstrukcí a detailů bylo předmětem naší práce u projektů několika menších staveb, a to především v souvislosti s programem Nová zelená úsporám. Mimo tento program jsme hodnotili stavebně-fyzikální koncept objektu u několika větších staveb a developerských projektů.



PORADENSKÉ STŘEDISKO EKIS



Společnost PORSENNA o.p.s. se stala i v roce 2017 (již 2. rokem v řadě) oficiálním poradenským střediskem EKIS pod záštitou ministerstva průmyslu a obchodu. V rámci poradenského střediska poskytujeme bezplatné nezávislé poradenství sloužící k podpoře zavádění energetických úspor a obnovitelných zdrojů energie, která je určena občanům, veřejné správě, podnikům a podnikatelům. V roce 2017 jsme celkem poskytli 113 osobních a 7 elektronických konzultací.

STUDIE A ANALÝZY

V letošním roce jsme se podíleli na zpracování mnoha studií a analýz. Za všechny lze jmenovat například Odbornou studii porovnání jednovrstvého a vícevrstvého zdiva v kontextu legislativních změn pro asociaci výrobců minerálních izolací (AVMI). Součástí studie bylo komplexní technické a ekonomické porovnání realizace novostaveb RD z jednovrstvého cihelného zdiva a vícevrstvého zdiva s tepelnou izolací. Ze závěru vyplývá, že pokud jsou definovány jednotné požadavky na energetickou náročnost a kvalitativní úroveň provedení, je realizace z vícevrstvých konstrukcí variabilnější a celkově ekonomicky výhodnější.

Dále jsme byly přítomni jako nezávislí experti na měření průvzdušnosti obálky budovy přístavby základní školy v Nebušicích, kde jsme měli dohlédnout na správnost zvolené metodiky měření a její celkový průběh, včetně vyvození závěrů.

VELETRHY, KONFERENCE A SEMINÁŘE

STAVEBNÍ VELETRHY

Stejně jako předešlá léta i letos jsme vystavovali na veletrhu FORPASIV. Návštěvnost našeho stánku byla opět úspěšná.

SEMINÁŘE O CHYTRÉM VEŘEJNÉM OSVĚTLENÍ

Společnost PORSENNA o.p.s. pořádala s podporou Ministerstva životního prostředí semináře o chytrém veřejném osvětlení. Semináře byly určeny zejména zástupcům a vedení měst a obcí, energetickým manažerům, zástupcům technických služeb a společností spravujících veřejné osvětlení v přenesené správě. Informace o proběhlých seminářích jsou dostupné na webové stránce <http://porsennaops.cz/projekty-a-sluzby/narodni-projekty/chytre-verejne-osvetleni>.

OSTATNÍ

Naši pracovníci se účastnili jako přednášející, přispěvatelé a posluchači mnoha dalších seminářů a konferencí.

PODPORUJEME

V roce 2017 jsme se již po třetí zúčastnili charitativní aukce fotografií společnosti Thomson Reuters Czech Republic s.r.o. Podařilo se nám vydražit 4 fotografie v celkové hodnotě 14 000 Kč a přispět touto částkou na pomoc dětem v nouzi (podpora pěstounské péče, dětských center a kojeneckých ústavů).



INFORMACE O SPOLEČNOSTI

LIDÉ

Za řízení společnosti zodpovídá Miroslav Šafařík, ředitel a spoluzakladatel společnosti. Správní rada společnosti pokračovala v roce 2017 ve složení:

- Ing. MILAN KRÍŽEK, předseda správní rady
- Ing. VÁCLAV VACEK, CSc., člen
- Ing. MARTIN KUPKA, člen

Dozorčí rada pracovala ve složení:

- JAN PICKA, předseda
- Ing. JAROMÍR ČTRNÁCTÝ, člen
- Ing. et Ing. ELIŠKA VEJCHODSKÁ, Ph.D., členka

Činnost společnosti je zajišťována kmenovými zaměstnanci a externími spolupracovníky v Praze i v dalších regionech. Průměrný přepočtený počet pracovníků v roce 2017 činil 8 zaměstnanců.

SPOLEČENSKÁ ZODPOVĚDNOST – CSR

V souladu s formou a zaměřením naší společnosti respektujeme základní pravidla společenské odpovědnosti firem (CSR), a to především ve vztahu k etice podnikání, vytvářením příjemného a zdravého pracovního prostředí, minimalizací produkce odpadů a spotřeby energie, používáním trade-fair produktů. V rámci našich aktivit spolupracujeme s ostatními neziskovými organizacemi.

HOSPODAŘENÍ V ROCE 2017

LIDÉ

ROZVAHA (v celých tisících Kč)

	Na začátku období	Na konci období
Aktiva celkem	7541	8491
Dlouhodobý majetek celkem	52	0
Dlouhodobý hmotný majetek celkem	1040	941
Krátkodobý majetek celkem	7489	8491
Pohledávky celkem	1462	2177
Krátkodobý finanční majetek celkem	5945	6238
Pasiva celkem	7541	8491
Výsledek hospodaření celkem	-1270	-719
Neuhrazená ztráta minulých let	-1265	-1271
Cizí zdroje celkem	8811	9210
Dlouhodobé závazky celkem	7706	7682
Krátkodobé závazky celkem	1087	1528

VÝKAZ ZISKŮ A ZTRÁT (v celých tisících Kč)

Položka			
	Hlavní	Hospodářská	Celkem
Spotřebované nákupy	370	24	394
Služby	3043	179	3222
Osobní náklady	4433	234	4667
Daně a poplatky	14	0	14
Ostatní náklady	237	6	243
Odpisy	51	0	51
Poskytnuté příspěvky	48	0	48
NÁKLADY CELKEM	8196	443	8639

Tržby za vlastní výkony a zboží	6968	553	7521
Ostatní výnosy	0	0	0
Tržby z prodeje majetku	41	0	41
Provozní dotace	1629	0	1629
VÝNOSY CELKEM	8638	553	9191
Výsledek hospodaření	442	110	552
Daň z příjmů	0	0	0
Hosp. výsledek po zdanění	442	110	552

Společnost PORSENNA o.p.s. v roce 2017 nevytvářela fondy. Celkové roční osobní náklady na mzdu ředitele činily 318 697 Kč. Správní rada a dozorčí rada vykonávají svou činnost bez nároku na odměnu.

POVINNÉ INFORMACE ZE ZÁKONA O ÚČETNICTVÍ

Předpokládaný vývoj činnosti: společnost bude nadále vyvíjet aktivity v oblastech spolupráce na mezinárodních projektech, konzultační činnosti a poradenství v oblasti energetické efektivity a zavádění energetického managementu. Organizace nevyvíjí žádné aktivity v oblasti výzkumu a vývoje. Aktivity společnosti primárně souvisejí s ochranou životního prostředí. Účetní jednotka nemá žádnou organizační složku v zahraničí.

PORSENNA o.p.s. působí jako odborná poradenská společnost, zajišťující pro klienta podporu při přípravě projektu, výběr vhodných budov a zařízení, optimální nastavení a průběh výběrového řízení na poskytovatele energetických služeb (ESCO). Společnost je členem Asociace poskytovatelů energetických služeb (APES) a Centra pasivního domu (CPD).

PORSENNA o.p.s.

VÝROČNÍ ZPRÁVA

2017

PORSENNA o.p.s. zapsaná v OR Městského soudu
v Praze, oddíl O, vložka 344

sídlo Bystřická 522/2, 140 00 Praha 4

kancelář Michelská 18/12a, 140 00 Praha 4

IČ 27172392

DIČ CZ27172392

číslo účtu Česká spořitelna, a.s. Praha
2834784349/0800

webové stránky www.porsennaops.cz

telefon 244 013 186

e-mail ops@porsenna.cz